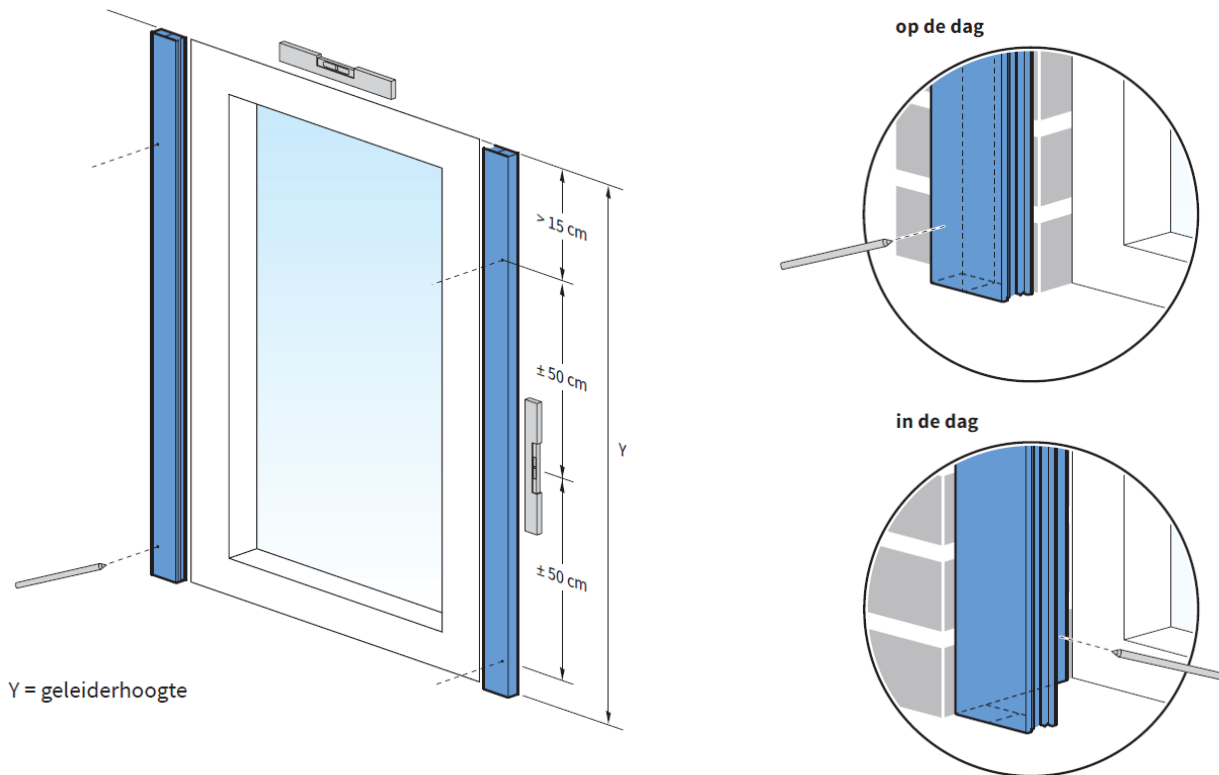


Instructie plaatsen rolluik (buiten)

1.1 Aftekenen montage-gaten

- Plaats de linkergeleider verticaal, op de juiste hoogte, ten de gevel of het kozijn. Let op! De geleiders hebben een open en een gesloten zijde. De open zijde hoort aan de raamzijde en geleidt straks de lamellen van het rolluik. In deze zijde mag je niet boren!
- Teken de gaten af op de geleider(s). Zorg ervoor dat deze gaten in een baksteen uitkomen en niet in een voeg. Boor minimaal het eerste gat in de geleider 15 centimeter vanaf de boven gemeten.
- Plaats vervolgens de rechtergeleider op de juiste hoogte en breedte tegen de muur en teken de gaten op dezelfde wijze af.

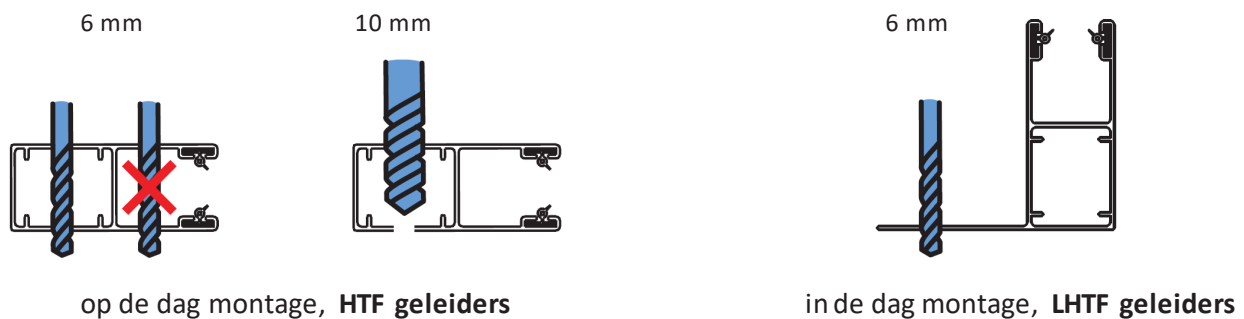


Let op! De linker- en rechtergeleider dienen boven en onder exact waterpas te lopen. Gebruik een plankje en een waterpas om dit op het vooraf te controleren.

1.2 Boren van montage-gaten in geleiders

Zorg ervoor dat de gaatjes precies 13mm vanuit de zijkant geboord worden.

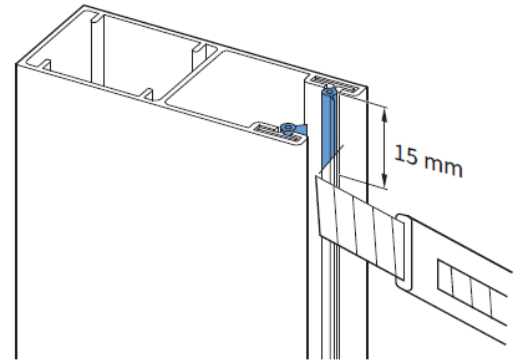
1. Bij montage op de dag: Boor eerst een gat van 6 mm door beide lagen van de geleider. Boor vervolgens het bovenste gat op met een 10 mm boor. Hierin worden later de afdekdopjes geplaatst.
2. Bij montage in de dag: Boor alle gaten met een boor van 6 millimeter.



1.3 Rubbers afsnijden

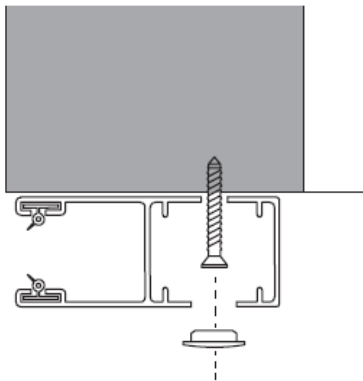
- Snijd aan de bovenzijde van de beide geleider de aanwezige rubber ongeveer 15 millimeter weg. Dit om het eventueel vastlopen van het lamel in de inlaatstukken te voorkomen.

* Tip: Onderhoud en controleer minimaal tweemaal per jaar de rubbers van de geleiders. Bekijk of er geen haarschreurtjes ontstaan of aanslag wegens de weersinvloeden.

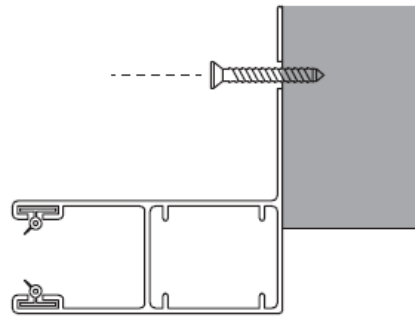


1.4 Geleiders monteren

Plaats de geleiders terug tegen de gevel of het kozijn. Zorg ervoor dat beide geleiders loodrecht staan en gelijk lopen met de muur. Op basis van de gaten in de geleiders kun je nu het aantekerpunt markeren. Boor nu de gaten en behoud hierbij altijd rekening met de afmeting van de schroeven en pluggen die je toepast. Schroef nu de geleiders vast, draai echter de bovenste schroeven nog niet geheel vast. Zo kun je namelijk de geleiders nog naar voren halen bij het plaatsen van de kast.



op de dag montage, **HTF geleiders**



in de dag montage, **LHTF geleiders**

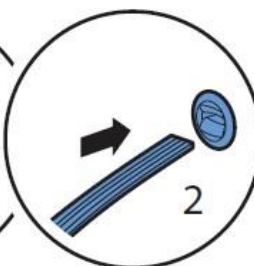
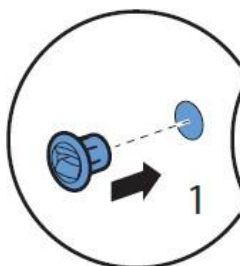
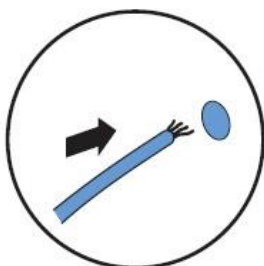
1.5 Gat bediening

- Teken nauwkeurig het doorvoergat af waar het snoer of de band naar binnen moet voor de bediening. Dit moet exact op dezelfde hoogte zijn als de plek waar het snoer of de band uit de kast komt aan de achterzijde.

- Boor nu het gat voor de muurdoorvoer. Controleer goed dat er zich bij het boren van de doorvoer geen leidingen in de muur bevinden. Gebruik altijd een houten plankje aan de binnenzijde van het huis, zodat het stucwerk niet beschadigt.

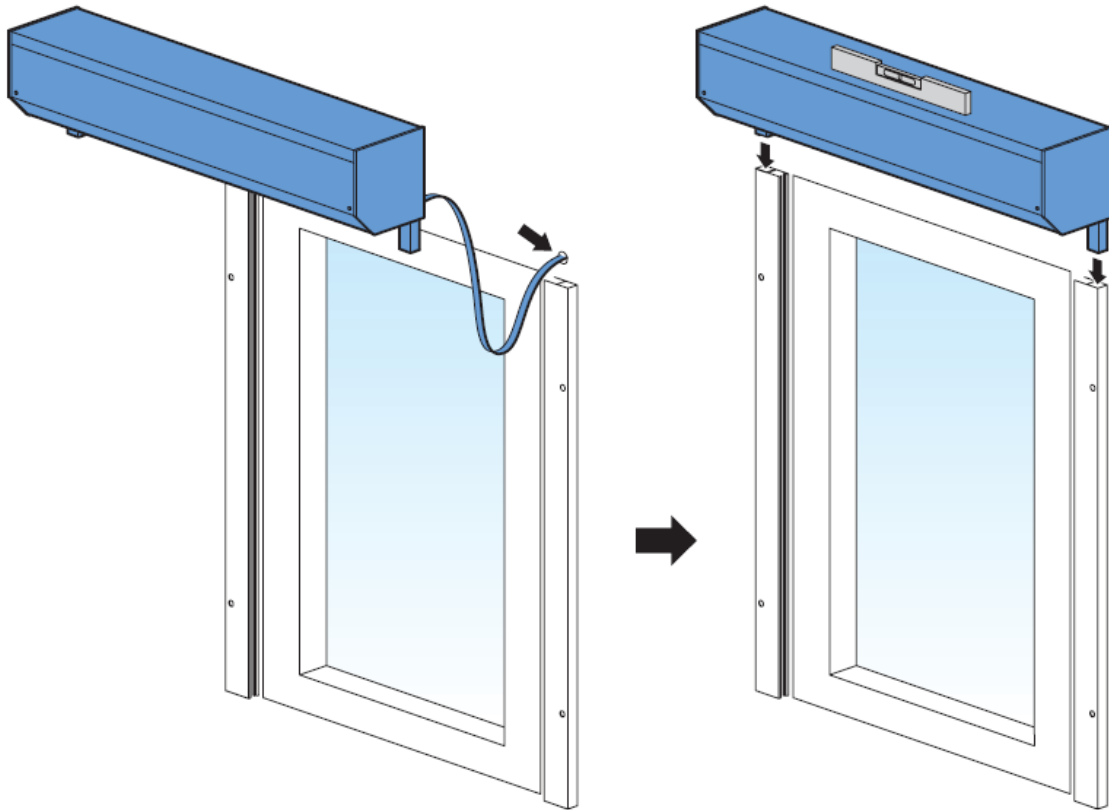
Boor afmetingen:

- | | |
|----------------------------------|---------------------------------------|
| 1 Handbediend met band: | 20 mm (eerst 10 mm boren, dan 20 mm), |
| 2 Handbediend met koord: | 12 mm |
| 3 Elektronische bediening snoer: | 10 mm |



1.6 Plaatsen van de kast op de geleiders

1. Verwijder de folie aan de achterzijde van de kast. De folie aan de bovenzijde mag nog even blijven zitten.
2. Til de kast van het rolluik op (voorkeur twee personen).
3. Voer het snoer of band/koord door het doorvoergat naar binnen. Zorg dat de optrekband niet gedraaid is.
4. Schuif de kapsteunen, die onder de kast uitsteken, in de geleiders. Hierbij is extra voorzichtigheid geboden.
5. Schroef nu de bovenste schroeven in de geleiders goed vast en controleer de haaksheid en het waterpaslevel.
6. De kast zit stevig genoeg en hoeft in principe niet worden vastgezet.



1.7 Afwerking montage buiten

1. Verwijder de laatste resten beschermfolie van de bovenzijde van de kast en de geleiders.
2. Sluit de gaten af met de beschermdopjes.
3. Plaats indien nodig de afsluitdoppen aan de onderzijde van de geleiders. Deze afsluitdoppen mogen NIET geplaatst worden wanneer het rolluik sluit op de vensterbank of op de grond. In dat geval ontstaat er namelijk een opening van 4 mm bij het sluiten van het rolluik.
4. Kit de bovenzijde en de beide zijde van de kast af. Naar wens kun je ook de geleiders afkiten en voorkom je dat er water naar binnen loopt. Het gebruik van onze transparante kit is hierbij het mooiste.

1.8 Afwerken van binnen

De gekozen bediening van je rolluik bepaald zijn eigen afwerking. Heb je een handbediend rolluik monteer je de bandopbinder op je gewenste hoogte of sluit het snoer aan bij de verwerking van een elektronisch rolluik. De bediening via schakelaar of afstandsbediening bepaald vervolgens op welke wijze je het rolluik dient te programmeren / af te stellen. Zie hiervoor de weblink <http://www.pn-rolluiken.nl/> en open je desbetreffende handleiding die voor jouw rolluik bestemd is. Twijfel je of je de juiste opent? Neem dan contact met ons op en wij zullen je hierbij behelpen. Uiteraard wordt de desbetreffende handleiding ook bij het rolluik geleverd, gooi dus nooit de verpakking weg voordat je de handleiding eruit hebt genomen.

Wij wensen je veel plezier van je aankoop!